

**MONTAGE- EN
GEBRUIKSHANDLEIDING****NEDERLANDS****ACHTUNG:**

Die Montage und die Verwendung der Sicherungseinrichtung ist erst zulässig, nachdem der Monteur und der Anwender die Original Aufbau- und Verwendungsanleitung in der jeweiligen Landessprache gelesen hat.

ATTENTION:

Assembling and using of the safety product is only allowed after the assembler and user read the original installation and application instruction in his national language.

Attention!:

Le montage et l'utilisation du dispositif de sécurité ne sont autorisés qu'après lecture par le monteur et par l'utilisateur de la notice d'origine de montage et d'utilisation dans la langue du pays concerné.

Attenzione:

Il montaggio e l'uso del dispositivo di sicurezza è ammesso soltanto dopo che il montatore e l'utente hanno letto le istruzioni per l'installazione e l'uso nella rispettiva lingua nazionale.

ATENCIÓN:

No está permitido montar ni usar el dispositivo de protección antes de que el montador y el usuario hayan leído las instrucciones de montaje y uso originales en la lengua del respectivo país.

Atenção:

A montagem e o emprego do mecanismo de proteção somente serão permitidos, após o montador e o usuário terem lido as instruções de uso originais, no respectivo idioma do país, sobre a montagem e o emprego do mesmo.

Attentie:

De montage en het gebruik van de veiligheidsinrichting is pas toegestaan, nadat de monteur en de gebruiker de originele montage- en gebruikershandleiding in de desbetreffende taal gelezen hebben.

Figyelem:

A biztonsági berendezés felszerelése és használata csak az után megengedett, miután a szerelést végző és a használó személyek a nemzeti nyelvükre lefordított, eredeti használati utasítást elolvasták és megértették.

Pozor!

Montaža in uporaba varnostnih naprav je dovoljena šele takrat, ko sta monter in uporabnik prebrala originalna navodila za montažo in uporabo v konkretnem jeziku.

POZOR:

Montáž a používání zabezpečovacího zařízení jsou povoleny až poté, co si pracovníci provádějící montáž a uživatelé přečetli v příslušném jazyce originální návod k montáži a používání.

DİKKAT!:

Güvenlik tertibatının montajına ve kullanımına, ancak montaj teknisyeni ve kullanıcı, orijinal kurulum ve kullanma talimatını kendi ülke dilinde okuduktan sonra, izin verilir.

Obs! :

Monteringen og anvendelsen av sikkerhetsinnretningene er gyldige først etter at montøren og brukeren har lest den originale oppbygnings- og bruksanvisningen i det tilsvarende landets språk.

O B S :

Säkerhetsanordningen får inte monteras och användas förrän montören och användaren har läst igenom konstruktionsbeskrivningen och bruksanvisningen i original på resp lands språk.

Huomio:

Turvalaitteiden asennus ja käyttö on sallittu vasta, kun asentaja ja käyttäjä ovat lukeneet alkuperäisen asennus- ja käyttöohjeen omalla kielellään.

GIV AGT:

Montagen og brugen af sikkerhedsudstyret er først tilladt, efter at montøren og brugeren har læst den originale vejledning i samling og brug på det pågældende lands sprog.

UWAGA:

Montaż i użytkowanie urządzenia zabezpieczającego dozwolone jest wtedy, gdy monter i użytkownik przeczytają oryginalną instrukcję montażu i użytkowania w swoim języku.

DEUTSCH**ENGLISH****FRANÇAIS****ITALIANO****ESPAÑOL****PORTUGUES****NEDERLANDS****MAGYAR****SLOVENSKY****ČESKY****Türkçe****NORSK****SVENSKA****SUOMI****DANSK****POLSKI**



MONTAGE- EN GEBRUIKSHANDLEIDING



VEILIGHEIDSINSTRUCTIES

- INNOTECH-STABIL-10 / STA-10 mag uitsluitend door geschikte, deskundige, met het dakveiligheidssysteem vertrouwde personen worden gemonteerd.
- Het systeem mag enkel door personen gemonteerd resp. gebruikt worden die vertrouwd zijn met deze gebruikshandleiding - en met de ter plekke geldende veiligheidsregels - lichamelijk en geestelijk gezond zijn en in PVU (Persoonlijke Veiligheidsuitrusting) geschoold zijn.
- Beperkingen in de gezondheid (hart- en bloedsomloopproblemen, inname van medicijnen, alcohol) kunnen de veiligheid van de gebruiker tijdens werkzaamheden op hoogte nadelig beïnvloeden.
- Tijdens de montage/het gebruik van de aanslagvoorziening INNOTECH-STABIL-10 / STA-10 dienen de desbetreffende voorschriften ter voorkoming van ongevallen (bijv.: werken op daken) nageleefd te worden.
- Er moet een schema voorhanden zijn dat rekening houdt met reddingsmaatregelen bij alle mogelijke noodgevallen.
- Voordat met werken begonnen wordt, moeten er maatregelen getroffen worden zodat er geen voorwerpen van de werkplek naar beneden kunnen vallen. De zone beneden de werkplek (stoep, etc.) dient vrijgehouden te worden.
- De monteurs moeten controleren of de ondergrond voor de bevestiging van de aanslagvoorziening geschikt is. Ingeval van twijfel dient een staticus geraadpleegd te worden.
- Als er tijdens de montage vragen optreden dient absoluut contact opgenomen te worden met de fabrikant.
- De afdichting van de dakbedekking dient op vakkundige wijze volgens de desbetreffende normen te gebeuren.
- De deskundige bevestiging van het beveiligingssysteem op het bouwwerk dient door plugprotocollen en foto's van de desbetreffende inbouwsituatie gedocumenteerd te worden.
- Rvs mag niet met schuurstof of stalen gereedschappen in contact komen, dit kan leiden tot corrosievorming.
- Alle rvs schroeven dienen vóór de montage met een geschikt smeermiddel ingesmeerd te worden.
- Het aanslagpunt dient zodanig gepland, gemonteerd en gebruikt te worden dat bij deskundige toepassing van de persoonlijke veiligheidsuitrusting geen val over de valrand mogelijk is. (zie planningsdocumenten op www.innotech.at)
- Bij toegang tot het dakbeveiligingssysteem dienen de posities van de aanslagvoorzieningen door schema's (b.v.: schets van het bovenaanzicht van het dak) gedocumenteerd te worden.
- De vereiste minimale vrije ruimte beneden de valrand naar de grond toe wordt berekend met: opgave van de fabrikant van de gebruikte persoonlijke veiligheidsuitrusting incl. kabelafbuiging + lichaamsgrootte + 1 m veiligheidsafstand.



MONTAGE- EN GEBRUIKSHANDLEIDING



VEILIGHEIDSINSTRUCTIES

- De bevestiging aan de INNOTECH-STABIL-10 / STA-10 gebeurt steeds met een karabijnhaak door de oogbouten en met gebruikmaking van een persoonlijke veiligheidsuitrusting volgens EN 361 (opvanggordel) en EN 363 (opvangsysteem).
- **Attentie:** Voor horizontaal gebruik mogen enkel verbindingsmiddelen gebruikt worden die voor dit gebruikdoel geschikt en gecontroleerd zijn voor de desbetreffende randuitvoering (scherpe randen, trapeziumplaat, staaldragers, beton etc.).
- Er kunnen door de combinatie van losse elementen van de genoemde uitrustingen gevaren ontstaan, doordat de veilige functie van één van de elementen nadelig kan worden beïnvloed. (desbetreffende gebruikshandleidingen in acht nemen!)
- **Vóór** gebruik dient het gehele veiligheidssysteem door visuele controle op duidelijke gebreken (b.v.: losse schroefverbindingen, vervormingen, slijtage, corrosie, defecte dakafdichting etc.) gecontroleerd te worden.
Als er twijfels bestaan met betrekking tot het veilig functioneren van het beveiligingssysteem, dient dit door een deskundige gecontroleerd te worden (schriftelijke documentatie).
- De totale veiligheidsinrichting dient minimaal eens per jaar aan een controle door een deskundige onderworpen te worden. De controle door een deskundige dient op de meegeleverde controlekaart gedocumenteerd te worden.
- Na een valbelasting dient het gehele beveiligingssysteem aan verder gebruik onttrokken te worden en door een deskundige gecontroleerd te worden (deelcomponenten, bevestiging op de ondergrond etc.).
- De INNOTECH-STABIL-10 / STA-10 werd ontwikkeld voor de beveiliging van personen en mag niet voor andere doeleinden gebruikt worden. Nooit ongedefinieerde lasten aan het beveiligingssysteem hangen.
- Bij een windkracht die hoger is dan normaal, mogen veiligheidssystemen niet meer gebruikt worden.
- Er mogen geen wijzigingen aan de vrijgegeven aanslagvoorziening uitgevoerd worden.
- Bij schuine dakvlakken moet door geschikte sneeuwvangsers voorkomen worden dat daklawines (ijs, sneeuw) omlaag glijden.
- Als het beveiligingssysteem aan externe opdrachtnemers wordt afgestaan, dienen de montage- en gebruikshandleidingen schriftelijk toegewezen te worden.

TOEPASSING

STABIL-10: Als aanslagpunt voor **4 personen** (inclusief 1 persoon voor het verlenen van eerste hulp) met persoonlijke veiligheidsuitrusting volgens EN 361 (opvanggordel) en EN 363 (opvangsysteem).

STA-10: Voor de montage van INNOTECH aanslagpunten (EAP SPAR-10-25) volgens EN 795 A of voor de montage van een INNOTECH ALLinONE kabelsysteem volgens EN 795 C voor **4 personen** (inclusief 1 persoon voor het verlenen van eerste hulp) met persoonlijke veiligheidsuitrusting volgens EN 361 (opvanggordel) en EN 363 (opvangsysteem).

NORMEN

INNOTECH-STABIL-10 / STA-10 is getest en gecertificeerd volgens **EN 795 A**

Maar daarnaast ook met een statische testkracht van: 35 kN in beton C 20/25

TEKENS EN MARKERINGEN

- Typeaanduiding:
- Nummer(s) van de desbetreffende norm(en):
- Naam of logo van de fabrikant/verkoper:
- Serienummer en bouwjaar van de fabrikant:
- Teken dat de gebruikshandleiding in acht moet worden genomen:

INNOTECH-STABIL-10 / STA-10
EN 795
INNOTECH
xxxx / 20xx

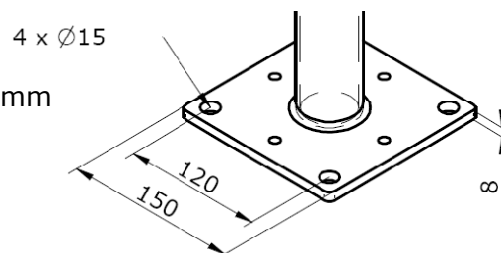


MATERIAAL

INNOTECH-STABIL-10 / STA-10 bestaat uit verzinkt staal.

AFMETINGEN

Doorsnede van de steun: \varnothing 48 mm
 Standaard lengtes: 300 mm, 400 mm, 500 mm, 600 mm
 Bodemplaaf: 150 x 150 x 8 mm
 Gatafstand: 120 x 120 mm mit \varnothing 15 mm



Bij de modeltest ingeschakelde genotificeerde instantie:

TÜV- Oostenrijk Productgroep Productcertificering Krugerstraße 16 1015 Wenen

VERKOOP EN ONTWIKKELING

INNOTECH Arbeitsschutz GmbH
www.innotech.at

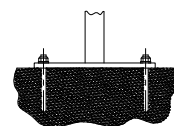
A-4694 Ohlsdorf, Ehrendorf 4

BEVESTIGING OP DE ONDERGROND

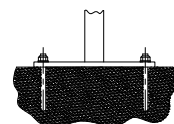
Er zijn verschillende mogelijkheden om de steunen direct op de ondergrond te monteren. Basisvoorwaarde is een statisch stabiele onderconstructie en de toepassing van het originele bevestigingsmiddel. Ingeval van twijfel dient een staticus geraadpleegd te worden.

BEVESTIGING:

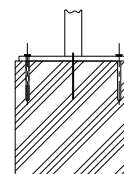
Betonanker op betonondergrond Betonkwaliteit min. C 20/25
 4 stuks betonankers fabricaat Fischer
 FBN 12/15 + 35 mm of FAZ II 12/10 voor gescheurd beton
 (originele handleiding van de pluggenfabrikant in acht nemen!)
 = **betreffende INNOTECH bevestigingsset volgens prijslijst**



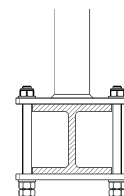
Lijmanker met 4 stuks schroefdraadstangen M12, volgring, borgmoer M12 of moer met veerring
 Indringdiepte schroefdraad in beton min. 100 mm
 Betonkwaliteit minimaal C 15/20
 Lijm (Fischer FIS V360S / Hilti HY 150)
 (originele handleiding van de lijmfabrikant in acht nemen!)



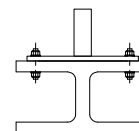
Bouwschroeven op houten ondergrond min. 16 /16 cm
 8 stuks originele bouwschroeven Ø 8 mm + Geschikte volgringen op de 4 hoekboringen gebruiken.
 Minimale indringdiepte in de draagconstructie 100 mm
 = **INNOTECH bevestigingsset 201**



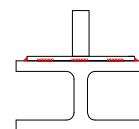
Contraplaat met 4 stuks schroefdraadstangen M12 op één kant 2 contramoeren M12 vastschroeven – tegenover borgmoer M12 of moer met veerring. Geschikte volgringen op de 4 hoekboringen gebruiken.
 = **INNOTECH bevestigingsset 401-10**



Staalschroef op staalconstructie
 4 stuks staalschroeven M12 staalkwaliteit ≥ 5.6. met borgmoer M12 of moer met veerring
 Geschikte volgringen op de 4 hoekboringen gebruiken.



Lassen, lasnaad min. A5 en 80 mm lengte per kant van de bodemplaaf, de poedercoating en zinklaag moeten vóór het lassen op deskundige wijze verwijderd worden.



ATTENTIE

Betonankerboringen uitsluitend in constructiebeton boren! niet in estrik, egalisatiebeton, afschotbeton, etc.

ENKEL AANSLAGPUNT

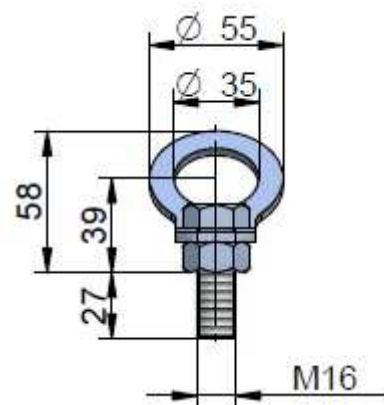
Het enkele aanslagpunt EAP is volgens EN 795 A voor 4 personen toegelaten.

Na de montage is dit in alle richtingen draaibaar.

Dit voorkomt lusvorming van de veiligheidskabel.

Het enkele aanslagpunt dient steeds in combinatie met een karabijnhaak gebruikt te worden.

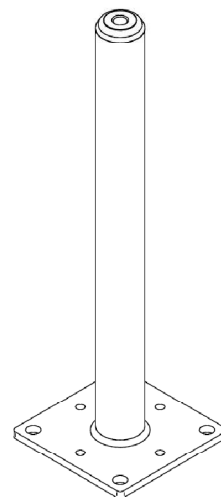
ATTENTIE: Een enkel aanslagpunt is plastisch vervormbaar!


BESTANDELEN: STABIL-10

Aanslagpunt/ ringoog/

Zeskantschroef M16x45mm

Contraoer M16


STANDAARD STEUN

Standaard lengtes: 300 mm, 400 mm, 500 mm, 600 mm

Steun van binnen uitgeschuimd

MONTAGE VAN HET VERANKERINGSPOINT OP DE ANKERPAAL

- Schroef M16 door de boring van het verankeringspunt steken.
- Contraoer vastschroeven.
- Schroef M16/45 mm EAP en contraoer in de ankerpaal draaien.
- Schroef op de ankerpaal vastschroeven en met de contraoer beveiligen tegen verdraaien.
- Nadat de contraoer vastgeschroefd is, dient het enkele aanslagpunt met weinig speling om de eigen as te draaien.
- Contraoer nog eens controleren.

